

<寄せられたご意見・ご提案から>

貴重なご意見、ご提案、有難うございました。

出店方法についてご意見、ご提案を51名（全体の27%）の方から寄せられました。また、自由にご意見をお書きいただく欄には95名（全体の51%）の方がお寄せくださいました。大変感謝申し上げます。今後、皆様から寄せられたご意見を参考に取組んでまいります。

紙面の制約から寄せられたご意見、ご提案の一部を紹介させていただきます。

【出店方法について】

●東急ストアは、1-8Fあるが、1Fと2Fだけでもよい。全部一度にやるとなかなか出来ない、出来ることから一つ一つやれば必ず出来ると思う。（新町1丁目・60歳代）

●曜日ごとの出店だと不足の時必要なものを買いきれない。やはりいつも営業している店がほしい。今後、車の運転が出来なくなった時には、歩いて買物出来る店が必ず必要になる。（西1丁目・60歳代）

●リブレ京成跡にも出店があればと思うが、東急ストア跡にはスーパーの出店は絶対に必要だ。ボックスヒルの肉・魚・野菜などは前より値段が上がっているようで買いきれない。（西2丁目・50歳代）

●東急ストア跡地のビルが、地域活性化につながるように公共性+スーパーといったような使い方も考えてほしい。（新町1丁目・60歳代）

●取手駅前の活性化は取手市としても何とかしてほしい。活性化しなければ人も離れてゆきゴーストタウン化してしまう。税金の優遇（2~3年の軌道にのるまで）など暫定的な対策も必要。（西1丁目・40歳代）

●徒歩、自転車で生鮮食料品が買える店が必要だ。リブレ京成跡地については住民、業者、生協などが出資して団体をつくり、その団体が運営する店を開くという構想を模索してはどうか。（西1丁目・70歳代）



【自由記入欄】

高齢化が進む中で、買い物の不便を訴えるご意見がたいへん多くありました。

●「老人二人暮らし、75歳の妻が運転しているが、アブナイ。私79歳、運転免許なし、「今はまだ交通手段を使って動けるが、80代に入ると動けなくなる」

●「これから先、いつ手足や体が思うようにならなくなるかわからず、そのような時に、徒歩、バス等で駅ビルまで行くのは大変だ」

●「今は健康だが、早晚出歩けなくなることを考えると早急の出店を期待する」

●「あと数年で車の運転も出来なくなることは確実だ。その時、近間でちょっと、ほとんどがそろそろ買物ができるようになればよい」、「4~5km先にあるスーパー迄、事故を起こさないようにと、慎重に運転しているが、不安になるこのごろだ」

ゴーストタウン化への不安や嘆き、市政の対応の遅さに対する批判などもありました。

●「取手はお店が少ないので、最近すくなく住みにくく感じる」

●「市の顔である駅前には大型店もなく、人通りも少なく、寂しい町になってしまった。本当に悲しい」

●「取手はいい所だと聞いていたのに、引っ越してきたら次々と店がなくなって、ガッカリしている」

●「この地域は買い物難民の町だ。この町を去る人が増え、いずれゴーストタウンになるのではないか」

●「取手駅に降りたら、店がないなんて信じられない光景だ。市は何をやっているのか。腹が立って仕方ない」

●「買い物難民に対し、市の対応が遅い」

●「藤井市政の4年間はなにをやったか。無為無策だった。市は衰退の一途だ」

●「茨城県で最も東京に近い市であるのに、この衰退ぶり。行政の怠慢のなせるわざだ」

日本共産党・明るい取手

新町・中央タウン
地域しんぶん

さかみち

2011年5月号
発行/日本共産党取手中央支部
TEL:74-6403 森田
市委員会 TEL:72-7816



野口りえ子市議
TEL:78-2828

取手市委員会

検索

<http://toride.jcpweb.net>

メール jcp.toride@blue.ocn.ne.jp

買物アンケートにご協力ありがとうございました

東日本大震災と原発事故で不安な日々が続いております。日本共産党がとりくんでいる「被災者支援募金」には皆様のご協力を頂き、現在までに6億円を超える募金がよせられ、被災自治体へ直接お届けしております。ひき続きのご協力をお願いいたします。

さて、2月末に新町と中央タウン全戸に対し、実施した「買い物に関するアンケート」は188通（回収率6.2%）の回答がよせられました。ご協力に感謝申し上げますとともに集計結果とご意見の一部をご紹介します。皆様から寄せられた要望を実現するため全力をあげて取り組んでまいります。



<アンケート集計>

Q1. リブレ京成、東急ストアがなくなった現在、買物に不便をきたしていますか
「不便になった」83%、「少し不便になった」と合わせると95%の方が不便になったと回答されています。

Q2. 今は主にどこで買物をされていますか
■野菜…駅ビルとスーパー合わせると約60%、元リブレ京成前の出張販売や店舗19%新町地区と違い、中央タウン地区では25%と比率は高くなっています。生協利用は14%と回答されています。
■肉…駅ビルとスーパー合わせると約72%、生協利用は19%と回答されています。
■魚…駅ビルとスーパー合わせると約76%、生協利用は17%と回答されています。
■その他の品物…駅ビルとスーパー合わせると約57%、生協利用は17%、それ以外の所が25%と回答されています。

Q3. 買物に行く交通手段は主に何を利用されていますか
自家用車42%、バス20%、徒歩と自転車それぞれ18%となっています。中央タウン地区は自家用車44%、バス24%、新町地区は自家用車36%、自転車29%、徒歩23%となっています。

Q4. リブレ京成跡に野菜・肉・魚・雑貨など扱う店舗の出店を希望しますか
「はい」が全体で83%。中央タウン地区93%、新町地区59%となっています。

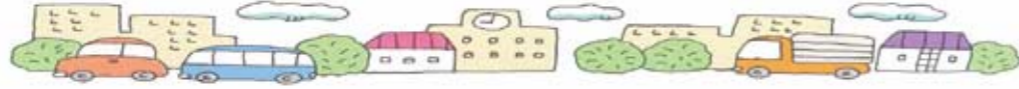
Q5. 東急ストア跡に野菜・肉・魚・雑貨など扱う店舗の出店を希望しますか
「はい」が全体で91%となっています。

Q6. 出店された場合の利用は
「大いに利用」65%、「時々利用」20%、「値段によって利用」13%となっています。

Q7. 出店のため市や県が家賃補助・援助について
「必要と思う」49%、「そこまで必要ではない」21%、「どちらとも言えない」19%と約半数の方が何らかの補助・援助を求めています。

(中面にアンケート集計の詳細を掲載しました)

中央タウン・新町 買物に関するアンケート集計



Q1.

「リブレ京成」「東急ストア」がなくなった現在、以前と比べて買物に不便をきたしていますか？

選択	中央タウン	新町	住所不明	合計	比率 (%)
①不便になった	110	44	2	156	83
②少し不便になった	16	7		23	12
③特に不便ではない	3	2	1	6	3
④その他	2	1		3	2
合計	131	54	3	188	

Q2.

今は主にどこで買物をしていますか？

選択	中央タウン	新町	住所不明	合計	比率 (%)
野菜					
①駅ビル	51	29	1	81	25
②スーパー	78	30	3	111	34
③元京成周辺の出張販売や店舗	59	3		62	19
④生協	34	11		45	14
⑤その他	20	10		30	8
合計	242	83	4	329	
肉					
①駅ビル	49	21	1	71	26
②スーパー	89	31	3	123	46
③元京成周辺の出張販売や店舗	2	1		3	1
④生協	42	10		52	19
⑤その他	13	9		22	8
合計	195	72	4	271	
魚					
①駅ビル	62	25	1	88	32
②スーパー	88	32	3	123	44
③元京成周辺の出張販売や店舗	1	1		2	1
④生協	40	8		48	17
⑤その他	11	7		18	6
合計	202	73	4	279	
その他					
①駅ビル	24	6	1	31	14
②スーパー	71	20	1	92	43
③元京成周辺の出張販売や店舗	2	1		3	1
④生協	26	10		36	17
⑤その他	39	15		54	25
合計	162	52	2	216	

Q3.

買物に行く時の交通手段は主に何ですか

選択	中央タウン	新町	住所不明	合計	比率 (%)
①徒歩	34	20	1	55	18
②バス	51	8		59	20
③自転車	29	25	1	55	18
④自家用車	92	31	2	125	42
⑤その他	5	2		7	2
合計	211	86	4	301	

Q4.

リブレ京成跡に野菜・肉・魚・雑貨などを扱う店舗ができることを希望しますか？

選択	中央タウン	新町	住所不明	合計	比率 (%)
①はい	122	32	1	155	83
②いいえ	1	1		2	1
③どちらでもよい	7	15	1	23	12
④その他	1	6	1	8	4
合計	131	54	3	188	

Q5.

東急ストア跡に野菜・肉・魚・雑貨などを扱う店舗の出店を希望しますか？

選択	中央タウン	新町	住所不明	合計	比率 (%)
①はい	118	50	3	171	91
②いいえ	3	1		4	2
③どちらでもよい	10	3		13	7
④その他					
合計	131	54	3	188	

Q6.

出店された場合の利用についてお考えがいますか？

選択	中央タウン	新町	住所不明	合計	比率 (%)
①大いに利用する	84	41		125	65
②時々利用する	29	7	3	39	20
③値段によっては利用する	20	5		25	13
④あまり利用しない	2	1		3	2
⑤その他	1			1	
合計	136	54	3	193	

Q7.

出店のために市や県が行う家賃補助などの援助についてどう思いますか？

選択	中央タウン	新町	住所不明	合計	比率 (%)
①必要と思う	70	21	1	92	49
②そこまで必要ではない	21	17	1	39	21
③どちらともいえない	24	11	1	36	19
④わからない	9	3		12	6
⑤その他	7	2		9	5
合計	131	54	3	188	

年代別回答数

総回答数

188件

	中央タウン	新町	住所不明	合計	比率 (%)
20代	2	0		2	1
30代	3	4		7	4
40代	5	2		7	4
50代	16	7		23	12
60代	72	19		91	48
70代	27	18	2	47	25
80代以上	6	4		10	5
年齢不明			1	1	1
合計	131	54	3	188	



子ども天国 (4/29 利根川河川敷)